

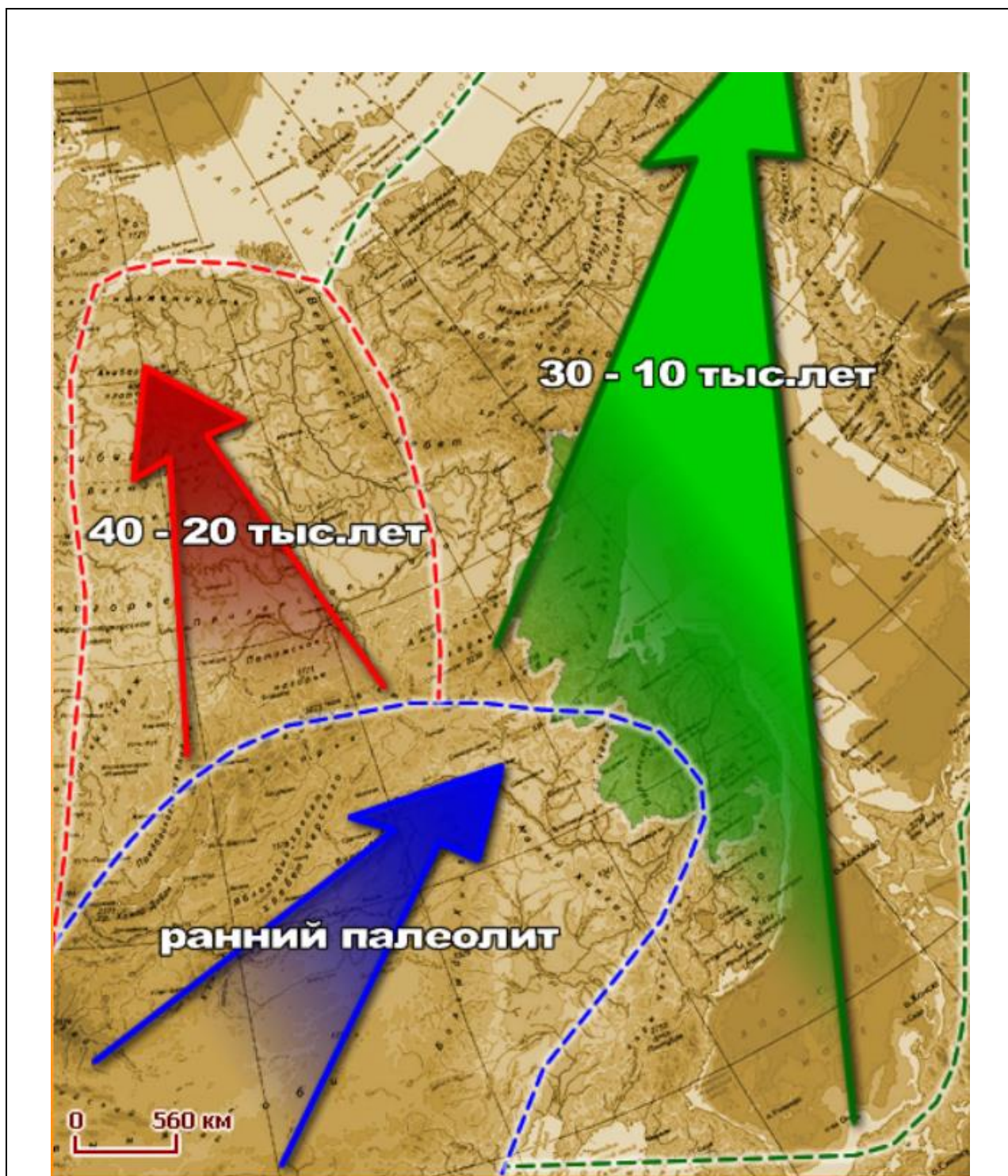
Ульянич К. ПОИО (аб)-92

Первые люди на Дальнем Востоке России

? – Почему Дальневосточный регион был заселен первыми людьми позже, чем другие территории Европы и Азии?

На Дальний Восток первые люди пришли около 300 тыс. лет назад с территории Европы и районов Азии, где началась эпоха Ледникового периода. Холодный климат заставил людей искать новые более теплые места обитания, а Дальний Восток почти не затронуло Великое Оледенение. Здесь сохранились густые леса и многочисленные животные. Но полностью дальневосточный регион, особенно более холодные северные земли, человек освоил только к концу позднего палеолита. В этот период люди многое изобрели и открыли, их внешний облик стал таким же, как у современных людей, а жизнь - сложной и интересной.

Схема (рис 2.): Расселение людей на Дальнем Востоке в древнейший период



? —1. В какой исторический период согласно таблице (рис.1) люди появились на Дальнем Востоке и когда освоили его территорию полностью? Откуда они пришли? 2. Как выглядели первые люди, пришедшие на Дальний Восток? Были ли они похожи на современных людей? 3. В чем первые люди были сходны с животными, а в чем отличались? 4. Когда человек приобрел современный облик?

Если верить таблице, то первые люди, проживавшие на территориях Европы и Азии, начали свой маршрут на Дальний Восток ещё в эпоху раннего палеолита. Правда освоится на данной территории, им удалось только концу позднего палеолита. Точно не известно,

какой вид наших предков был первым основателем Дальнего Востока: неандертальцы или денисовцы.

В любом случае эти два вида имели достаточно отличий от их общего предшественника, то бишь от современного человека. По утверждению антропологов оба этих вида были гораздо ниже и шире в плечах сегодняшней модели человека, имели ряд отличий в строении черепной коробки. Лицо, а вместе с ним и губы, полости носа, разрез глаз, лобные доли были более расширены, нежели, чем у нынешних людей.



Рис.1 – неандерталец

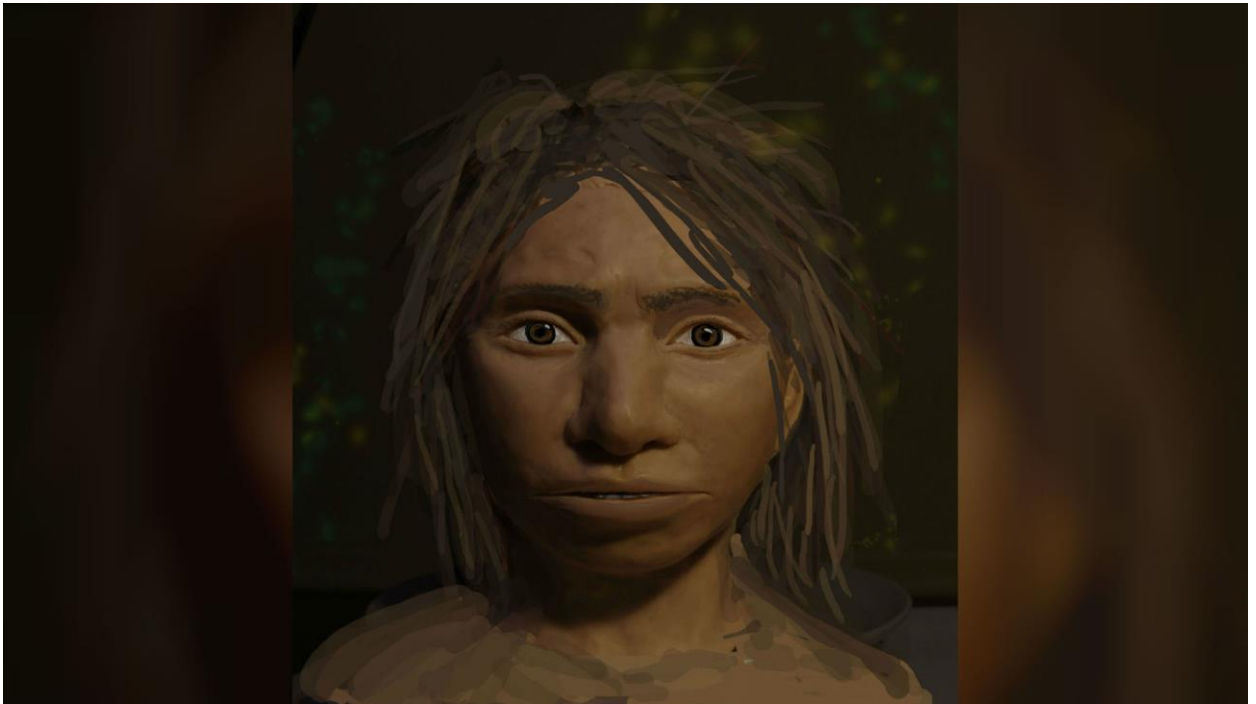


Рис 2 – денисовский человек

5. Выясните, какой вид людей господствовал на Земле в период, когда они начали заселять Дальний Восток (Рис.1- неандерталец). Привлекая материалы интернета, подготовьте презентацию о видах древнейших людей и стадиях антропогенеза – теории эволюции человека.?

Создайте описание первого жителя Дальнего Востока по примерному плану:

- представитель какого этапа эволюции человечества
- каким ученым, где и когда был впервые найден данный вид человека
- внешний облик
- образ жизни, навыки и умения
- орудия труда и самые знаменитые находки, связанные с этими людьми
- загадки и споры ученых об этом виде человека

6. Кто такой «денисовский человек» (Рис. 2 – денисовский человек)? Почему его так назвали? Когда и где он был найден? Мог ли «денисовский человек» стать первым жителем Дальнего Востока?

Первые останки денисовского человека, одного из трёх видов-предков современного человека помимо неандертальца и кроманьонца были найдены в Денисовой пещере, расположенной в Алтае на территории Дальнего Востока России в 1984 году. Позднее было доказано, что его собратья так же были обнаружены высокогорном Тибете пещеры Байшья в 1980 году.

По предположениям учёных денисовцы имеют все шансы на получения звания «первооткрыватели Дальнего Востока». Связано это с тем, что данные люди наравне с ранее упомянутыми неандертальцами и кроманьонцами проживали на территории

современной России. Правда, от параллельных ветвей следы этих людей были найдены только в на территории Дальнего Востока. К сожалению найденных антропологических (пара зубов, обломок фаланги мизинца и два фрагмента черепной коробки) и вещественных (остатки кострища, каменные орудие труда, браслет) источников не достаточно для окончательной отвержения этой теории.