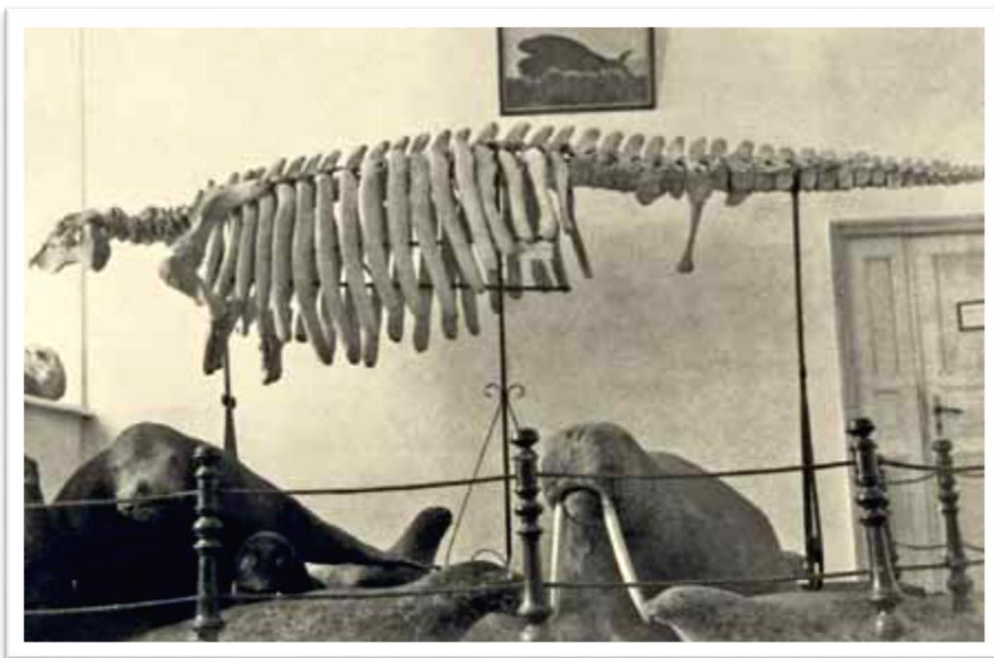


XVIII век: от эпохи географических открытий – к эпохе научных экспедиций

## Занятие 4



**Музейные истории:  
корова Стеллера и другие...**



«Скелет Стеллеровой коровы» фрагмент экспозиции  
Хабаровский краеведческий музей 1897-1903 г.

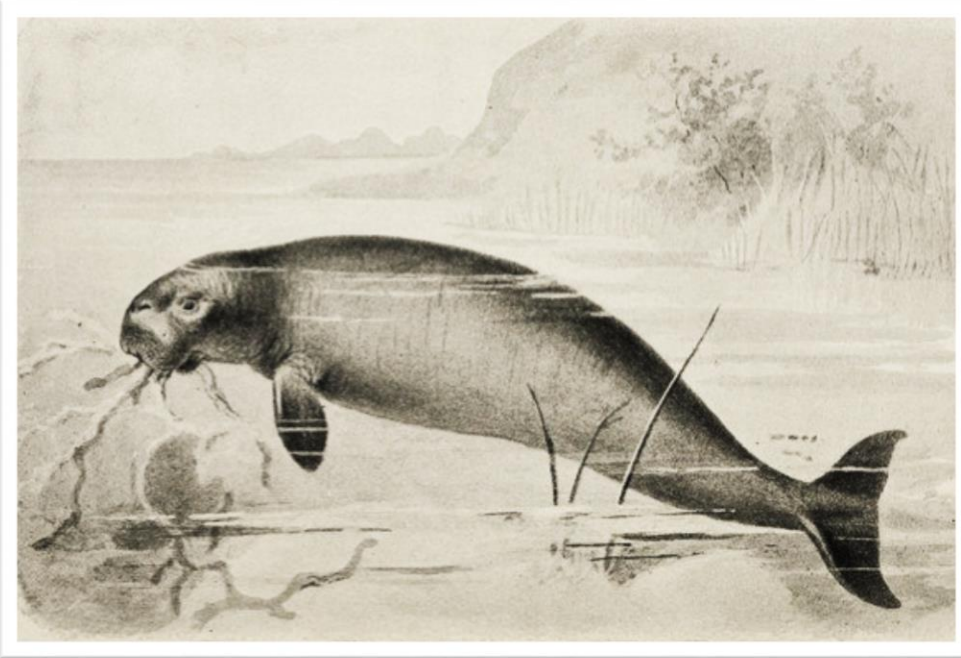


Иллюстрация морской коровы из книги  
преподобного Х.Н. Хатчинсона (Лондон, 1893).

Перед вами- изображение животного, скелет которого хранится сейчас в фондах Хабаровского краеведческого музея. В конце XIX века 2 скелета было найдено на северных островах Тихого океана, один из них оказался в Хабаровске, а второй- продан Парижскому естественно- научному музею за 5 000 франков. История открытия этого животного тесно связана с научными экспедициями, отправлявшимися в северные моря в XVIII веке.

Как настоящие исследователи, мы сегодня пройдем по «следам Стеллеровой коровы», познакомимся с её историей, выясним, как скелет этого животного попал в Хабаровский краеведческий музей и какие ещё научные открытия были сделаны в ходе экспедиций на северо- восток России в XVIII веке.

# По следам Стеллеровой коровы....



«Скелет Стеллеровой коровы»  
фрагмент экспозиции  
Хабаровский краеведческий  
музей 1897-1903 г.

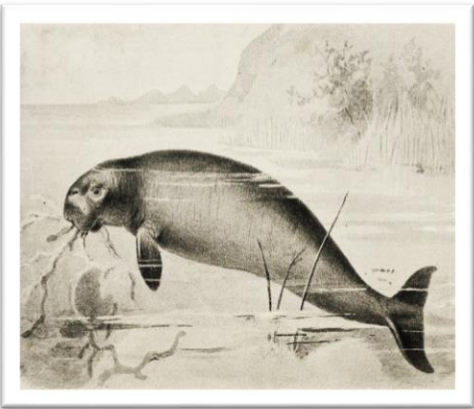


Иллюстрация морской  
коровы из книги  
преподобного Х.Н.  
Хатчинсона (Лондон, 1893).

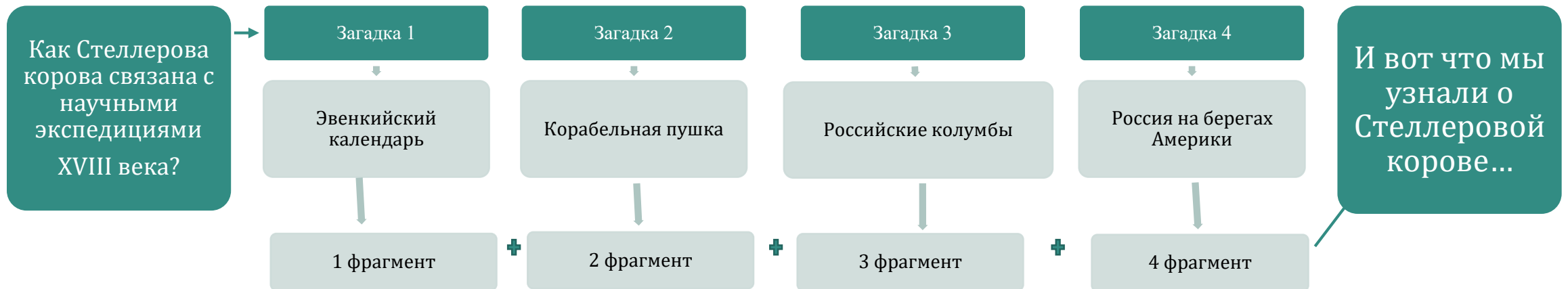
Какие вопросы возникают у вас при виде этих изображений?  
Составьте по 3 простых и 3 сложных вопроса и наметьте план исследования .

Простые вопросы		Сложные вопросы	
Что?		Почему?	
Где?		Правда ли, что .....?	
Когда?		Как получилось, что.....?	
.....?		Как связано .....?	

Рабочий лист, задание 1

Итак, чтобы рассказать историю морской коровы Стеллера, нам надо.....

Чтобы узнать историю морской коровы Стеллера, нам надо заглянуть в Охотский краеведческий музей, изучить экспонаты, представленные там, ответить на каверзные вопросы и получить за каждую загадку по одному фрагменту истории морской коровы. Собрав все 4 части, мы узнаем, что же произошло с этим загадочным животным.....



## И так, в путь навстречу приключениям!

Охотский краеведческий музей открылся 10 июля 1962 года. Его уникальное музейное собрание насчитывает свыше 2000 единиц хранения, экспозиционно-выставочная площадь – 138 квадратных метров. В 2011 году Охотский краеведческий музей стал филиалом Хабаровского краевого музея имени Н.И. Гродекова.



В экспозиции представлены: орудия труда и охоты древнего человека, ископаемые бивни мамонтов, предметы быта коренных жителей – эвенков, уникальные экспонаты времен освоения территории Дальнего Востока в XVII-XIX веках, рапорты офицеров времен императрицы Анны Иоанновны, фрагмент артиллерийского орудия 1733 года, коллекция минералов побережья Охотского моря, фотографии и документы об истории Охотского района в 1920-1980-е годы и многое другое.



В экспозиции музея входят: археологические памятники Охотского района, традиционная культура эвенков, птичий мир побережья, Охотск – колыбель Тихоокеанского флота, золотая лихорадка, гражданская война, период социалистического строительства, охотчане в Великой Отечественной войне, Охотский район в 1950-1980-е годы, охотская горно-геологическая компания.

# В Охотском краеведческом музее имени Е.Ф. Морокова-эвенкийский календарь

Перед вами – экспозиция Охотского краеведческого музея, посвящённая коренным жителям – эвенкам.

На протяжении веков на территории Хабаровского края проживали эвенки.

Большинство эвенков были охотниками-оленеводами, жили полуоседло. Продукция охоты, рыбного промысла давала пищу и одежду. После прихода русских землепроходцев эвенки стали подданными российского государства и платили в казну ясак пушниной. Купцы в обмен на шкурки пушных зверей предлагали товары – чай, муку, соль, мануфактуру, посуду.



Экспонат №1 – эвенкийский деревянный календарь. Размер 12\* 16 см. Он поступил в музей в 1946 году, передан из оленеводческого посёлка Усчан.

Рабочий лист, задание 2

Сравните его с современным календарём, сделайте вывод о причинах сходства и различия.



Экспонат №2 – пушка корабельная чугунная.  
Отлита на Каменском заводе в 1733 году.  
Найдена в 7 км от Охотска на морском берегу,  
поступила в музей как  
дар от школьников в 1968 г.

Рабочий лист, задание 3

Узнайте историю экспоната и  
ответьте на вопросы о его участии в  
географических открытиях XVIII века

[Пушка капитана-командора 1733 год. Вторая К... | МКУ "Редакция газеты "Охотско-эвенская правда"](#)

**В экспозиции, посвящённой мореходам- исследователям  
важное место занимает корабельная пушка 1733 года,  
повреждённая взрывом.**

Так как Охотск был по тем временам Тихоокеанскими воротами России, то и *Вторая Камчатская экспедиция* под руководством Витуса Беринга начинала свой морской путь именно отсюда.

Цель этой экспедиции состояла в том, чтобы узнать, есть ли соединение Камчатской земли с Америкой. Если окажется, что Сибирь соединяется с Америкой и пройти нельзя, то «выведывать далеко ли на другой стороне земли Полуденное или Восточное море», а затем, вернуться в Якутск через Лену.

Другая цель, которую ставил Сенат, это – «обыскивание берегов американских и изыскание пути до Японии».

# В Охотском краеведческом музее имени Е.Ф. Морозова: «Российские колумбы»



На этом стенде- портреты и краткое описание биографии первооткрывателей, которые начинали свой путь из Охотского порта, исследовали северо- восточные берега России и побережье Тихого океана в XVIII веке.

Русские северные экспедиции были одновременно научной, экономической и политической инициативой: они дали качественно новые картографические материалы обеспечили основу для промышленного освоения морских и прибрежных ресурсов и укрепили российский суверенитет в Арктике.

Чьи портреты размещены на стенде и какие открытия совершили?

Рабочий лист, задание 4

Соотнесите личности и факты их биографии.

[Камчатские экспедиции XVIII века- люди и судьбы.](#) онлайн- пазлы

# В Охотском краеведческом музее имени Е.Ф. Морозова: «Россия на берегах Америки»

А этот стенд повествует о том, как Аляска стала в конце XVIII века территорией Российской империи. И связана эта история с ещё одним знаменитым купцом-мореходом, его портрет вы найдёте в правом верхнем углу стенда предпринимателем и основателем Российско-Американской торговой компании.

После 70-х гг. XVIII столетия центр формирования промышленных экспедиций переходит полностью в Охотский порт. Торговое мореплавание приобрело огромный размах и достигло своего расцвета при деятельности **Григория Ивановича Шелехова**. В Охотске появилось много различных купеческих компаний, город и порт сильно разрослись. Богатая добыча и внимание правительства к развитию края и плаваниям на Аляску и Алеутские острова дают толчок более интенсивному развитию флота.

Познакомьтесь с основными фактами биографии Г. И. Шелихова и его деятельности на востоке России, разгадайте кроссворд и объясните, за какие заслуги его портрет помещён на этом стенде?

Рабочий лист, задание 5

4



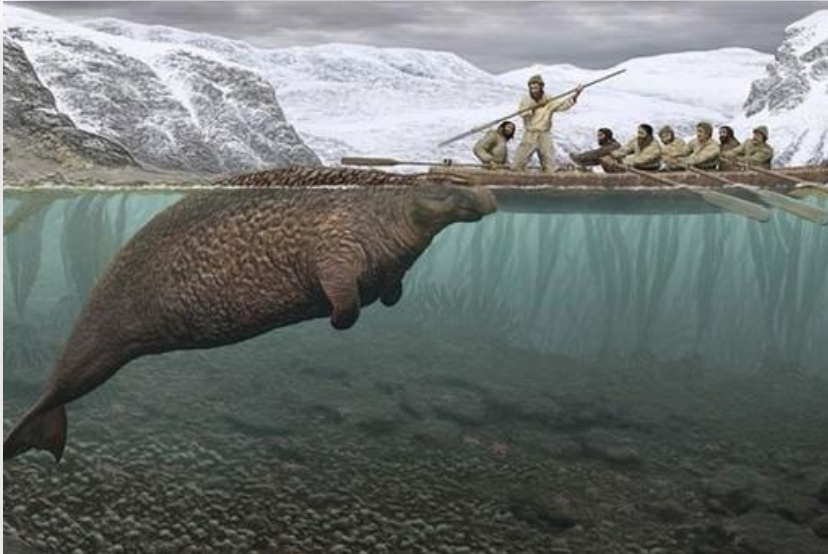


*Итак, впервые люди увидели морских коров в ноябре 1741 года, когда судно командора Витуса Беринга «Святой Пётр», совершившее экспедиционное плавание, потерпело крушение при попытке встать на якорь у острова, впоследствии названного именем Беринга.*

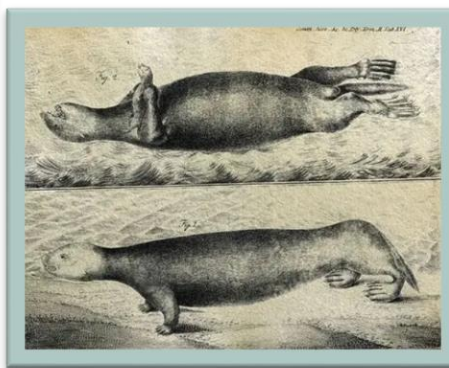
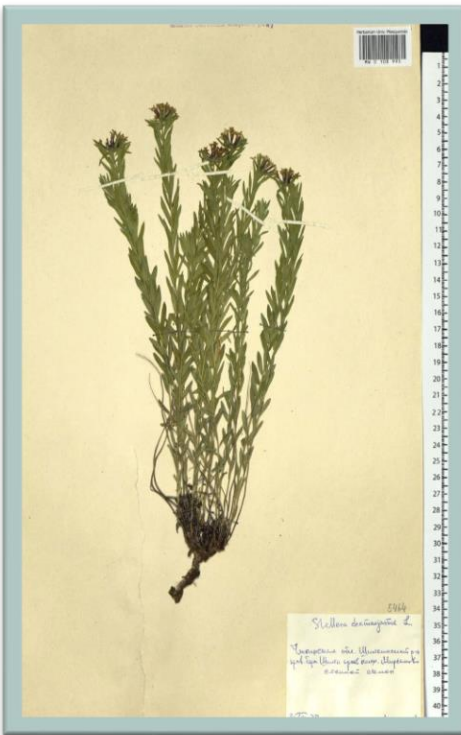
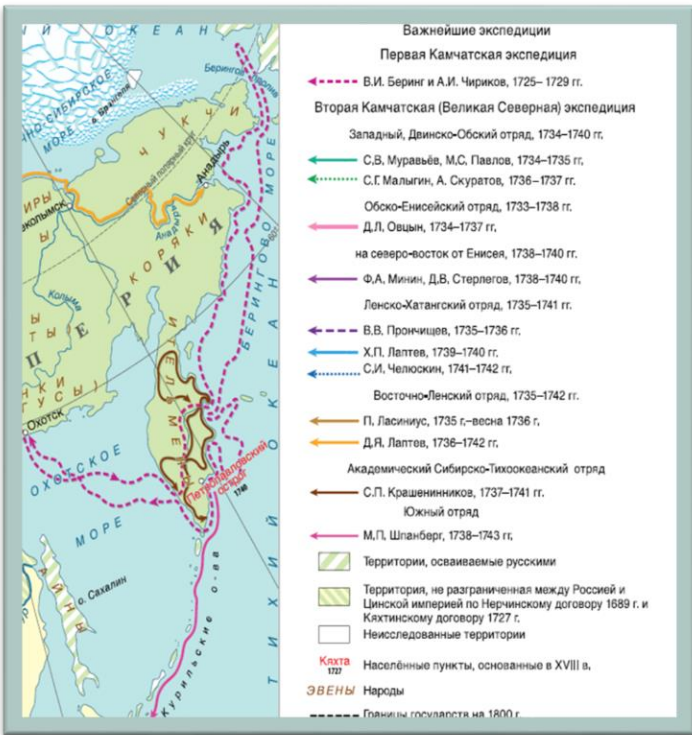
*Георг Стеллер, натуралист и врач экспедиции, был единственным специалистом с естественнонаучным образованием, кто лично видел и описал этот вид.*

*После кораблекрушения он заметил с берега в море несколько больших продолговатых предметов, похожих издали на днища перевернутых лодок, и вскоре понял, что видел спины крупных водных животных.*

**Продолжите повествование.....**



# Подведём итоги



Какие географические и естественнонаучные открытия были сделаны в XVIII веке экспедициями, отправлявшимися в морской путь из Охотска?

Как изменилась территория России к концу XVIII века?

Какую роль играл Охотск в истории России в XVIII веке ?

Предположите, как будет развиваться этот город в XIX столетии? Своё мнение аргументируйте.